

**Catalogue 2019**  
*Propriétés énergétiques  
des Cristaux*



**à Beaulieu-sur-Layon (49)**

*Renseignements*

☎ 02 41 47 69 86

06 17 15 73 45

✉ [opallys49@gmail.com](mailto:opallys49@gmail.com)

Retrouvez nous sur le blog [www.êtresurterre.fr](http://www.êtresurterre.fr)

*Les Cristaux sont indispensables à toute forme de vie, humaine, animale, végétale. En fonction de leur constitution minérale, de leur taux vibratoire, de leur qualité, ils vous accompagnent dans les différents aspects de votre vie, que ce soit dans le cadre d'un travail de développement personnel, si vous êtes sur un chemin spirituel, pour une problématique à caractère familial ou professionnel, etc...*

Les Pierres interviennent sur les plans : physique, psycho-émotionnel, énergétique et spirituel. Elles vous permettent d'accéder à divers champs de conscience. Elles agissent grâce à l'émission de leur vibration qui entre en résonance avec la fréquence de vos corps énergétiques. En prenant tout simplement la Pierre en main, des mécanismes subtils de compréhension, de prise de conscience, d'intégration interviennent. Les Cristaux sont des Outils vibratoires puissants qui permettent d'avancer dans des domaines très divers.

Les Pierres facilitent les mécanismes de transformation, de transmutation et de passage. Elles concourent à **vivre dans l'instant présent**, à accepter pleinement votre incarnation et vous aident à parcourir le chemin que votre Ame a choisi. Grâce aux Cristaux, vous décryptez plus aisément les informations émanant de votre Moi supérieur : vous vous apercevez des changements que vous devez réaliser et accroissez votre capacité d'observation.

Si vous souhaitez acquérir une Pierre, nous recevons sur rendez-vous toute l'année (sans obligation de consultation). Nous disposons à Beaulieu sur Layon d'une quarantaine de variétés de Cristaux de qualité supérieure.

*Nous ne proposons pas de Pierres roulées pour la simple et bonne raison que celles-ci, du fait de leur petite taille, ne disposent pas de la puissance nécessaire pour favoriser les transformations que vous attendez. Le poids de la Pierre doit être adapté à la résistance qu'elle va rencontrer.*

**« La Pierre qui vous attire est la Pierre qui vous convient »**

**L'Accompagnement avec les Cristaux est très simple :**

Il suffit de prendre la Pierre en main ou de dormir avec. C'est en répétant régulièrement le contact avec la Pierre que vous obtiendrez les meilleurs résultats. Des réponses aux questions existentielles et plus concrètes que vous vous posez émergeront d'elles-mêmes, des blocages commenceront à se lever, des modifications de comportement s'ensuivront. Les réponses sont toujours en soi.

Les Pierres sont par ailleurs d'excellents supports de méditation et compatibles avec toute autre approche de développement personnel.

**Comment choisir vos Pierres et les nettoyer ?**

Vous ne choisissez pas une Pierre, elle vous choisit, pourquoi ? Car sa fréquence vibratoire entre en résonance avec la vôtre. Ainsi, vous ressentez une attirance ou une répulsion envers elle. Nous pouvons aussi vous aider à la choisir.

Toutefois, vous pouvez aussi sélectionner une Pierre en fonction d'une problématique que vous avez identifiée : les divers évènements vécus dans votre vie n'apparaissent pas par hasard. Ils ont une raison d'être, de même que les répétitions de schémas. Ils se manifestent pour attirer votre attention sur les axes que vous devez travailler.

Afin d'obtenir des résultats probants, il est indispensable de travailler avec des Cristaux de qualité supérieure aussi bien [sur le plan minéralogique qu'énergétique](#) (voir le chapitre « Qualité et éthique » en dernière page). De même, plus le poids de la Pierre est important, plus son action est efficace.

La majorité des Pierres se nettoie dans l'eau et certaines par la fumigation. La durée de vie d'une Pierre est très longue, dès lors que vous en prenez soin.

Les informations que nous mentionnons sur les Cristaux ne sont pas exhaustives. Ce sont quelques orientations parmi bien d'autres. Des résonances seront plus spécifiques en fonction de l'histoire de chacun (e).

Généralement, les prix oscillent de quelques dizaines à plusieurs centaines d'euros.

Sont décrites ici les Pierres actuellement disponibles chez Opal'lys. N'hésitez pas à nous contacter pour d'autres Pierres. De nouveaux Cristaux viennent enrichir notre panel au gré des disponibilités.

Si vous souhaitez acquérir des Cristaux, nous vous invitons à nous contacter pour prendre rendez-vous, ainsi nous vous consacrerons le temps nécessaire pour vous conseiller et vous accompagner dans votre cheminement.

Bien cordialement.  
Sophie et Gilbert



Centre d'Affaires Dictys, 152 Avenue Patton, CS 80111, 49 001 Cedex Angers 01  
SARL au capital de 4500 € - SIRET 799 647 128 00013 – APE 8690F

## PROPRIETES ENERGETIQUES DES CRISTAUX

### Aigue-marine

Pierre de communication. Aide à libérer la parole et notamment ce qui est lié aux non-dits. Appelée la Pierre de l'enseignant. Contribue à une meilleure compréhension des choses. Dissout le stress et aide à trouver la paix intérieure.



### Amazonite



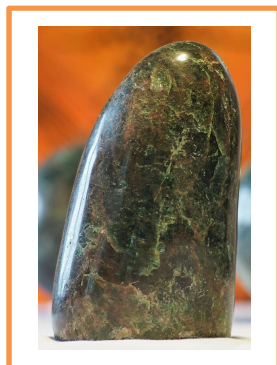
Aide à ouvrir son cœur dans les relations affectives. Extrêmement apaisante, elle régule les sautes d'humeur. Allège les traumatismes émotionnels. Correspond aux Chakras de la gorge et du cœur. Facilite la communication en lien avec les blessures du cœur.

### Améthyste

Pierre du 7<sup>ème</sup> chakra, elle facilite la connexion au plan spirituel. Elle est en lien avec l'énergie du père. Favorise les mécanismes de transformation, de transmutation et de passage. Aide à équilibrer les excès en tous genres, les addictions. Donne du recul par rapport aux évènements.



### Apatite



En lien avec la circulation de l'eau dans le corps. Libère le contrôle des émotions. Contribue au processus de détachement. Aide à mieux se connaître et à entrer en contact avec soi-même. Apaise le mental. C'est une Pierre de fluidité. Amie des os et de la peau.

### Aragonite cristallisée

Pierre d'ouverture et de connexion aux champs multidimensionnels. Permet de trouver des informations à des niveaux auxquels nous n'avons pas habituellement accès. Contribue à se recentrer sur le 2<sup>ème</sup> Chakra et le présent. Très apaisante, douce et subtile



## Azurite

Pierre de connexion céleste, excellent support de méditation. Aide au développement des perceptions extrasensorielles. Redonne du sens à notre présence dans cette vie. Elle active le discernement, aide à comprendre le passé et les empreintes familiales ou culturelles que l'individu a repris à son propre compte. Libère des idées préconçues.



## Bois fossilisé



C'est la Pierre du Lâcher-prise. Idéale pour lâcher de vieilles résistances et tout mécanisme de contrôle. Permet de libérer sa créativité. Aide à entrer en relation avec la nature. Le Bois fossile permet de comprendre que rien ne vient à soi par hasard

## Calcite bleue

Apporte la paix intérieure, l'apaisement. Elle est associée au chakra laryngé. Cette Pierre de communication invite à parler de soi, à verbaliser ses ressentis. Conseillée pour améliorer le sommeil.



## Citrine



Le Quartz citrin amplifie notre propre rayonnement en renforçant notre puissance intérieure. Il favorise le bon placement par rapport à soi-même et permet d'être moins déstabilisé. Apporte chaleur et bien-être. Dissout les peurs et stabilise une trop grande émotivité

## Cornaline



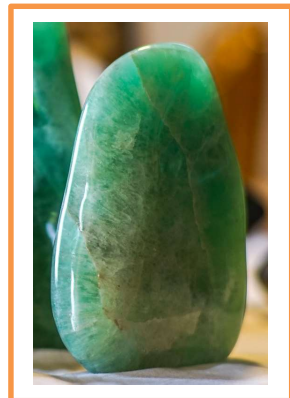
Pierre du féminin par excellence. Travaille sur le plan énergétique sur les reins et le système hormonal génital. Calme l'instabilité. Aide à retrouver son centre et donne le courage de mener à bien ce que l'on entreprend en étant à l'écoute de ses intuitions. Aide à développer sa créativité.

## Emeraude

Cette Pierre verte est porteuse d'une magnifique lumière du cœur. Elle place dans l'énergie de service aux autres. Elle est puissamment liée à la nature et possède un fort pouvoir de régénération. Agit sur les colères et permet de s'extraire du jugement envers soi-même et les autres.



## Fluorine



Permet de fluidifier les blocages des centres énergétiques de la tête ce qui pourra ensuite laisser émerger une clairvoyance naissante. Aide à se défaire des idées fixes. Elle est liée aux Chakras frontal et coronal. Facilite la prise de conscience d'influences mentales extérieures et de se détacher de toute manipulation psychique.

## Goniatite

Ce Cristal fossile est tout particulièrement indiqué pour se libérer du poids des mémoires de nos vies antérieures/parallèles et de nos croyances. Dissout les mémoires liées à l'inconscient collectif.



## Grenat rouge

Le plus énergétisant des Cristaux.  
Vivement recommandé pour renforcer la vitalité, le courage.  
Convient parfaitement à toute personne qui dépense son énergie pour accompagner les autres (ex : les thérapeutes).  
Régule l'énergie sexuelle.  
Stimule la création et apporte l'énergie pour passer à l'action



## Hématite



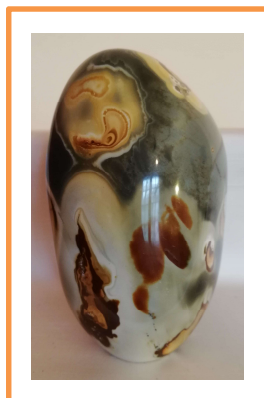
Pierre d'ancrage puissante qui nous met en relation avec le noyau central de la terre. Apporte tonus et vitalité.  
Pierre de transformation, de mort et de renaissance. Elle pourvoit au renfort de notre incarnation dans cette vie.  
Elle est reliée au sang « Hématite/Hématie ».

## Jade

Appelée la « Pierre de l'empereur », elle affine la perception des lois universelles. Apaisante et harmonisante.  
Permet de se placer dans l'équilibre du cœur dans le rapport aux autres et de trouver le juste positionnement.  
Recommandée dans le cadre d'un chemin d'évolution personnelle et pour les enseignants. Pierre de transmission.



## Jaspe impérial



Idem Jaspe rouge (voir ci-après)

Particularités :

Aide à organiser le quotidien dans la fluidité.

Permet de comprendre que chaque évènement est un enseignement

### Jaspe rouge



Le Jaspe favorise l'ancrage à la Terre, dans une énergie douce et aimante. Il favorise l'acceptation de notre incarnation. Aide à trouver sa place dans cette vie. Recommandé chez toute personne ayant des difficultés avec les aspects matériels de la vie et les tâches quotidiennes.

### Labradorite

Dite la « Pierre du thérapeute », elle protège des parasitages mentaux (personnels et ceux émanant de l'extérieur). Calme le mental et permet de garder le fil conducteur de ses pensées. Renforce les aptitudes à la clairvoyance.



### Lapis-Lazuli



Lié au Chakra frontal, il favorise les capacités de clairvoyance. Aide à exprimer notre réalité intérieure et à regarder la vérité en face. Il s'agit d'une pierre de structuration. Apporte une discipline intérieure.

### Malachite

Pierre rattachée à l'énergie du cœur, à la sensualité et à l'empathie. Elle permet de mieux comprendre les autres. Améliore notre spontanéité et accroît notre capacité d'observation. Cette Pierre est un miroir qui reflète chez soi ce qui nous dérange chez l'autre.





### Obsidienne noire / Œil céleste



Elle porte l'énergie de justice. Aide à dissoudre les peurs et intégrer notre côté sombre. Indiquée pour un travail de régression des vies antérieures ou parallèles. Travaille sur la dualité, élimine les ambivalences.

### Obsidienne Turquoise

Energie de l'eau, très douce.  
Pierre de connexion multidimensionnelle.  
Comme l'obsidienne noire, elle aide à équilibrer toutes nos ambivalences mais plus en douceur.



### Œil de Tigre



Utile pour ne pas sombrer dans l'émotionnel lors des passages de vie difficile. Soutient le métabolisme.  
Recommandé aux personnes exerçant dans le milieu thérapeutique.  
En lien avec le Chakra solaire : renforce le rayonnement intérieur par l'expression émotionnelle

### Opale verte

Accélère la loi de cause à effet en mettant en lumière ce qui ne nous convient pas.  
Permet de reconnaître la valeur de soi. Aide à se libérer des peurs et des manques, notamment en lien avec l'argent.



### Pierre de Lune noire



Porte l'énergie douce de la Lune. En lien avec l'eau et les cycles. Pierre associée au principe féminin. Energie d'accueil et d'intériorisation, de centrage. Elle permet d'entrer en contact avec ses émotions et affine profondément l'intuition.

## Pyrite

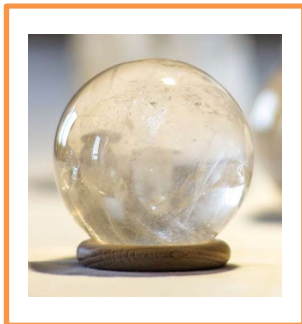
Association de fer et de soufre. Aide à se libérer de la croyance en la souffrance.

Pierre qui apporte la clarté et la connaissance de soi. Stimule la circulation des idées et « organise » le mental.

Idéale en cas de choc émotionnel (appliquer directement au niveau du plexus solaire).



## Quartz



Amplifie notre rayonnement cellulaire. Facilite la transformation et les prises de conscience. Aide à la clarification. Permet de prendre conscience de ce qui n'est pas juste pour soi.

Aide à poser l'alignement. Renforce nos différents corps énergétiques.

## Quartz fumé

Propriétés identiques au Quartz avec une action plus profonde.

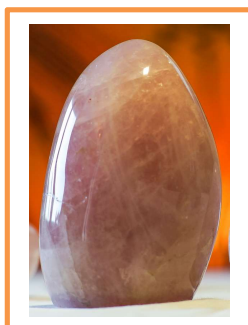
Aide dans les situations conflictuelles. Contribue à faire descendre la lumière dans la matière et libère de la croyance que matière et lumière ne sont pas en interrelation.

Aide à surmonter les difficultés avec détermination.

Aide à la détoxination sur tous les plans.



## Quartz rose



Pierre d'accomplissement et d'amour par excellence. Aide à la réparation des blessures affectives. Favorise la compréhension des autres. Apaise les enfants sujets aux terreurs nocturnes. Ouverture du cœur.

## Quartz Sirius

Outil quantique – Réinitialise dans le corps cellulaire les dispositifs de connexion quantique et vibratoire qui y sont depuis l'origine.



### Rhodonite/Rhodocrosite



Amour et compassion sont les maîtres-mots de la Rhodonite. Idéale pour les personnes qui ne se sentent pas aimées. Encourage l'expression spontanée des sentiments et améliore la conscience de sa valeur personnelle.

### Sel de l'Himalaya

Excellent transmetteur de l'énergie solaire.  
Un des meilleurs supports de purification et de détoxination.  
Renforce la protection des systèmes énergétiques.  
Possède 79 sels minéraux.



### Sélénite



Vibration très fine. Permet d'accéder à la conscience angélique.  
Pierre d'intimité qui développe les aspects les plus subtils de notre intuition.  
Excellent support de méditation

### Septaria

Apporte une aide appréciable lors de tout travail en lien avec la libération des mémoires familiales (mémoires de chocs émotionnels connus ou méconnus). Libère des automatismes inconscients, des schémas familiaux, des conditionnements...



## Soufre

Préside à un grand nombre d'équilibres internes et énergétiques. Aide à la levée des barrages à notre évolution (notamment les empreintes énergétiques). Permet de prendre conscience du sens de la vie.



## Topaze



Qu'elle soit bleue ou dorée, la Topaze favorise la connexion à nos codes identitaires. Elle tempère les excès. Apaisante et harmonisante. Pierre de sagesse, de la connaissance. C'est un Cristal qui contribue à œuvrer pour le collectif.

## Tourmaline noire

Elle absorbe toutes les énergies négatives et les renvoie à la terre. Pierre très énergétisante. Favorise l'ouverture au monde. Induit de nouvelles directions.



## Tourmaline Schörl



C'est la pierre de prédilection pour nous protéger des rayonnements électromagnétiques : Livebox, wifi, téléphones sans fil, ordinateur, télévision. Elle renvoie les ondes directement à la terre car elle est piézo-électrique.

# Qualité et Ethique

- **l'extraction est obligatoirement mécanique ou manuelle. L'extraction par explosif est prohibée.** Le minéral mémorise le choc de l'explosion, ce qui le rend impropre au travail énergétique.
- **la transformation (polissage, taille...) est réalisée dans le pays d'origine du gisement.** La valeur ajoutée donnée par le travail du minéral doit profiter aux habitants du pays bénéficiant de cette richesse minière. Sur le plan énergétique, les personnes qui transforment le minéral portent l'énergie de leur pays d'origine : si le minéral est transformé dans un autre pays, l'énergie du minéral est altérée ;
- **le polissage doit impérativement être effectué dans d'excellentes conditions humaines.** Le polissage nécessite une grande compétence. Les polisseurs doivent être largement rémunérés et travailler dans de bonnes conditions environnementales et sanitaires. La passion du minéral et le plaisir du travail bien fait doivent être les moteurs de cette activité.
- **les gisements situés dans des zones pratiquant l'esclavage, le travail forcé ou le travail des enfants sont totalement exclus.** C'est ainsi que vous ne trouverez jamais certaines pierres dans nos propositions.
- **les minéraux trouvant leur origine dans des zones de guerre et/ou leur négoce est utilisé pour financer des activités illégales ou terroristes sont totalement écartés,** même s'ils constituent la seule source mondiale de la qualité concernée.
- **les minéraux faisant l'objet d'interdiction d'exploitation minière sont écartés,** quelque soit leur intérêt.
- **les minéraux faisant l'objet de spéculations financières ou étant vendus à un cours n'étant pas le reflet de la loi de l'offre et de la demande (diamant par exemple) sont écartés.**
- **les minéraux dont les vertus énergétiques ne sont pas validées sont écartés.**

*Amour du travail bien fait et respect de l'homme et du minéral*